

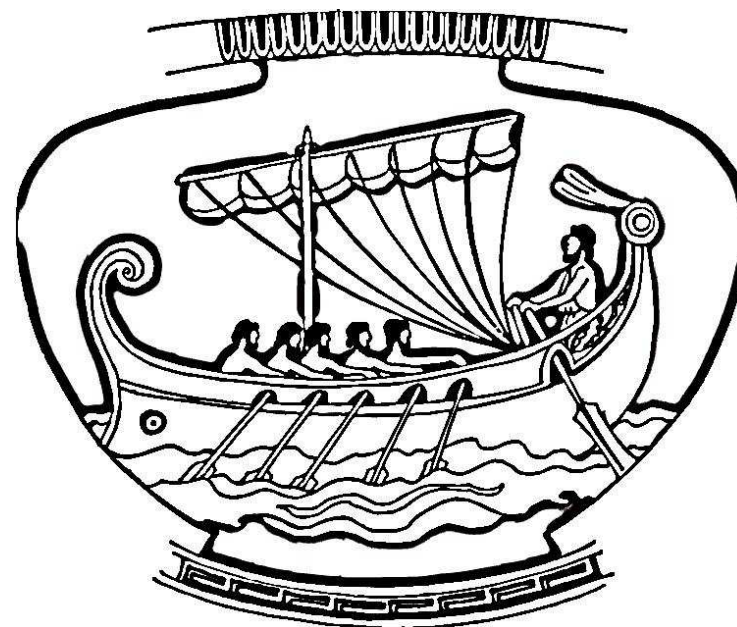


*Pro vnitřní potřebu účastníků LDT DDM Rozmarýn, Litoměřice
Vytvořeno s pomocí internetových webových stránek*

Zámeček ROŽELOV 6. – 19. srpna 2011

Martín, l.p. 2011

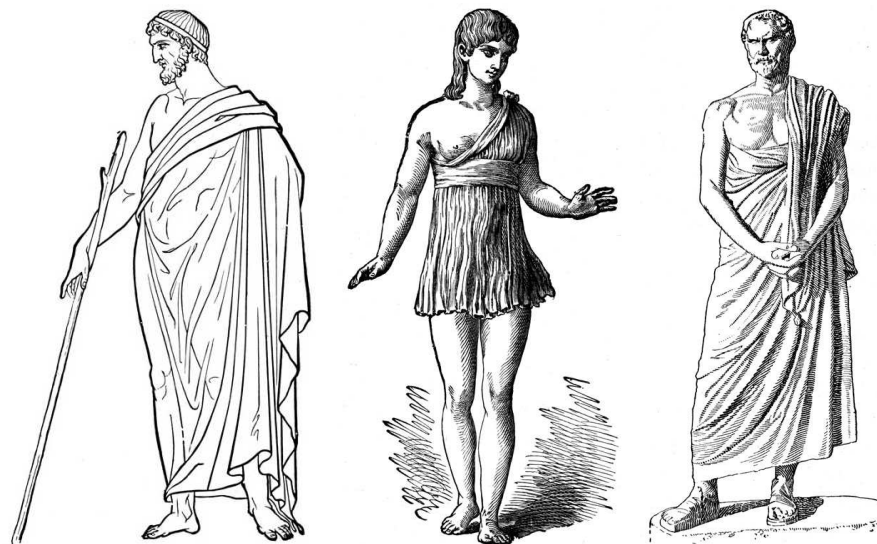
OBLÉKÁNÍ



V

ANTICKÉM ŘECKU

DRUHY OBLÉKÁNÍ V ANTICKÉM ŘECKU



HYGIENA NADE VŠE

V této době se v Athénách a dalších řeckých městech začaly budovat lázně.

Péče o tělo byla příkladná, kdo chodil špinavý, byl nazýván barbarem. Návštěva v lázních alespoň dvakrát týdně byla společenskou povinností.

Kromě místností určených ke koupelím, které měly teplou a studenou vodu, a dokonce i páru, existovaly ve veřejných lázních i sály, kde se Řekové bavili a odpočívali. Návštěva lázní měla totiž očistit nejen tělo, ale také ducha.

V antice se dodržoval kult kalokagathie - harmonická jednota tělesných i duševních vlastností člověka. Tento kult úzce souvisí s Olympijskými hrami. V roce 776 př.n.l. se totiž konaly vůbec první Olympijské hry na světě.

Lázně mohli navštěvovat pouze muži, ženy pečovaly o své tělo doma.

Většina domů neměla vany, a tak se ženy musely mýt a oplachovat vodou v nádobách určených k tomuto účelu, což nebylo nijak pohodlné.

Starí Řekové se koupali i několikrát denně. První zběžnou koupel si dopřávali ráno po probuzení. Více času hygieně těla věnovali při odpoledních a večerních koupelích, kdy se nechávali i masírovat.

Po koupeli si dávali vtírat do pokožky nejrůznější oleje a další produkty domácí kosmetiky. Olivový olej byl ve starém Řecku základem tehdejší kosmetiky. Vyráběly se z něj účinné masti a v hygieně i péči o tělo byl nenahraditelný.

Starořecké lázně

Lázně a koupele byly důležitou součástí života ve starém Řecku.

Levandulová lázeň

Do čtyř litrů vroucí vody vhodíme čtyři hrsti květů slézu a povaříme. Necháme vychladnout a přilijeme po jednom gramu levandulového a matefídkového oleje a přidáme do koupele

Růžová lázeň

V pěti litrech vody povaříme tři sta gramů růžových květů. Necháme dvacet minut louhovat, přilijeme dvacet gramů mandlového oleje a přidáme do koupele.

Tuberózová lázeň

V pěti litrech vody povaříme dvacet gramů květů tuberózy, dvacet pět gramů pomerančových květů a patnáct gramů rozmarýnu. Necháme vyluhovat, přecedíme a přidáme do koupele.

Starořecké masti

Masti používané ve starém Řecku

Sezamová mast

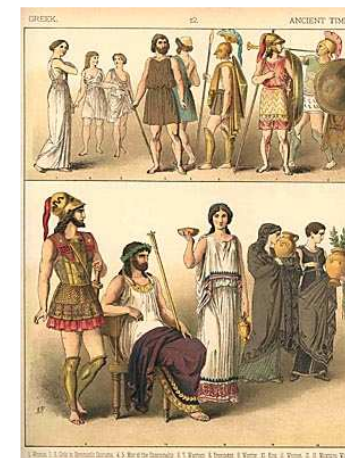
Tři díly sezamového oleje, jeden díl mandlového oleje a pět dílů rozmarýnového oleje uložíme na několik dní do keramické nádoby. Občas zamícháme. Hotová mast se vtírá do pokožky.

Levandulová mast

Smícháme dva díly heřmánkového oleje, tři díly levandulového oleje a pět dílů pšeničných klíčků. Necháme odležet a přidáme lžici glycerinu.

OBLÉKÁNÍ V ANTICKÉM ŘECKU

V oblékání nebyli Řekové nijak náročni, ženské a mužské oblečení se od sebe příliš nelišilo. Nosili košilovité roucho – **CHITÓN (TUNIKU)**, muži pak svrchní vlněný plášť – **CHLAINU**, svrchní šat – **HIMATIÓN** nebo vojenský oděv – **CHLAMYS**. Ženský svrchní oděv se nazýval **PEPLOS**, ušitý z vlny nebo plátna, který mohl být na bocích sešitý či otevřený.



CHITÓN (tunika)

Byl to univerzální oděv pro muže a ženy. Skládal ze dvou stejně velkých pravoúhlých dílů spojenými jehlicemi nebo sponami na ramenech. Po stranách byly díly sešité, nesešité byly pouze otvory pro hlavu a ruce. Na tento oděv se většinou potřebovalo okolo 4metrů látky. V pase se obvykle chitón převazoval jedním nebo více pásky.

Nosil se na doma, na spaní, při práci, v boji, na veřejnosti i na slavnostech. Podle funkce, pohlaví či movitosti majitele se lišil použitým materiálem, velikostí, tj. bohatostí našasení, délkou, barvou, zdobením a samozřejmě nákladností.

Používaly se jemně i hrubě tkané látky, slabé i silné, jednobarevné i vzorované, vyšívání i s třásněmi. Bohatým řasení vznikaly různé záhyby (např. u krku), větším podkasáním v pase vznikla objemná kapsa, používaná též jako jakási taška, dvojitým podkasáním vznikl další záhyb.

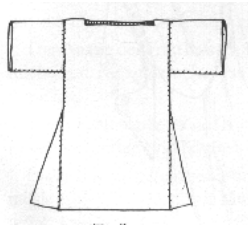
Na ženské chitóny se používaly jemné často až průsvitné tkaniny. U zámožnějších vrstev velmi bohatě řasené (např. nachové barvy). Tyto látky se tkali ručně, dále se plisovaly a drapovaly, aby záhyby zůstaly dlouho hluboké a hezky pravidelné. Počestné ženy nosily krátký chitón pouze doma v soukromí, na ulici ho měli většinou zahalený pláštěm.



KDO OVLIVŇOVAL MÓDU A SPOLEČNOST

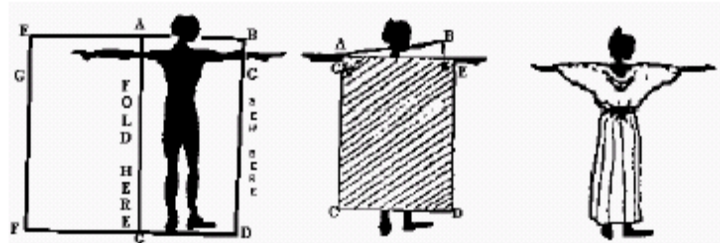
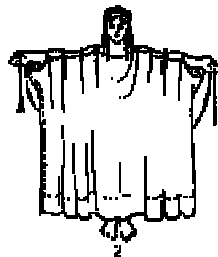
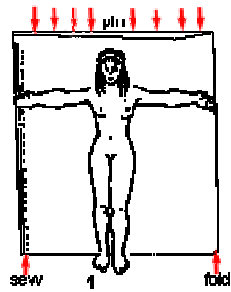
Mimo panovníka do společenského dění začali zasahovat také sportovci. Vítězové Olympijských her byly totiž v antice váženými hrdiny. Stejně jako literáti a filozofové, kteří kritizovali politické dění.

Díky antickým umělcům začínají mít sochaři, architekti i malíři své místo na slunci. Společnost je přestává považovat za řemeslníky, jsou "povýšeni" na umělce.



Mužský chitón byl o poznání užší, méně zdobený a z neprůsvitných materiálů. Jeho délka se měnila v závislosti na módě, především se však lišila z praktických a finančních důvodů u různých skupin obyvatelstva. Dlouhý chitón se hodil pro slavnostní příležitosti. Jinak ho nosili hlavně kněží a bývali v něm zobrazováni bozi. Vojáci, sportovci, venkované i otroci dávali přednost kratšímu provedení. Nejobvyklejší byla délka ke kolenům.

Nejjednodušším typem chitónu byla úzká, pouze na jednom rameni sepnutá exomis, která díky svým vlastnostem nepřekážela při práci a pohybu. Proto byla velmi oblíbena ve vojenské Spartě a u manuálně pracujícího lidu. Existovaly i místní varianty chitónu. Postupem času se stal pro každé místo či město charakteristický určitý druh (např. iónský chitón, tzv. milétské roucho - dlouhý, prodloužený do vlečky).



Chiton

MÓDNÍ DOPLŇKY

K módě patří i doplňky a šperky, které dotvářejí styl jednotlivce. Krásné a originální šperky patřily ve starém Řecku k módním a populárním doplňkům. Jejich sortiment byl nepřeberný. Patřily k nim náušnice, prsteny, brože, náhrdelníky, kameje a náramky, zhotovené z řady různých materiálů, mezi které patřil smalt, drahokamy, zlato a stříbro.

Řecké šperkařství získalo slávu zejména po řecko-perských válkách. Jestliže do té doby staří Řekové zhotovovali jen hladké prsteny bez ozdob, od té doby je začali zdobit rytými kameny, které zároveň sloužily jako prsteny pečetní. Obyčejní lidé však mohli nosit pouze železné prsteny. Na zlaté měli právo jen úředníci, senátoři a jezdcí.

Šperkaři pracovali dvěma způsoby. Šperky buď odlévali nebo tepali z kovových plátů. Tepání bylo mnohem častější. Motivy se na šperky buď razily, nebo byly vyrývány. Díky zájmu o šperky se také zrodilo nové povolání rytců drahokamů. Časem nabyli řečtí rytci značné zručnosti.

Mezi nejpobulárnější drahokamy patřil chalcedon a karneol, rovněž acháty a jaspisy bylo možno koupit za dostupnou cenu. Později začali staří Řekové opracovávat i granáty a perly.

Móda šperků prošla ve starém Řecku několika obdobími a vždy závisela na situaci země. V helénistickém období (4. až 1. století př. n. l.) patřily šperky k nejdůležitějším ozdobám a z této doby pocházejí krásná umělecká díla. Šperky se začaly zdobit egyptskými a náboženskými motivy a běžné byly scény z každodenního života Řeků ryté do kamejí. (obr. Zlatá náušnice z Mykén 16. stol. př. n. l.)



Další doplňky

K ochraně tehdy módní bílé pleti před sluncem se nosily slunečníky a vějíře.

Urozené ženy měly vějíře s krátkým držadlem, otrokyně ovívaly své paní vějíři s dlouhým držadlem.

ÚČESY

Největší péči věnovali staří Řekové vlasům. Byly znakem mládí, čistoty i krásy a symbolizovaly společenské rozdíly.

Athéňané například nosili od dětství do puberty dlouhé vlasy. Když dosáhli dospělosti, tradice jim velela obětovat je bohům. Na rozdíl od svobodných občanů si otroci museli hlavy vyholovat. Muži ve Spartě naopak nosili od dětství krátké vlasy nebo byli zcela vyholeni.

Ženy doplňovaly svůj oděv obroučkou, přes kterou měly natočené vlasy. Jedním ze zajímavějších účesů je melounový - vlasy byly rozdělené do pramenů, každý z nich byl jednotlivě stočen a sepnut na temeni hlavy do uzlu. Módní byly také dlouhé vlasy na pěšinku a do uzlu.

Při sportu si muži přidržovali vlasy stužkami a čelenkami.

Muži i ženy v obou městech měli vážné problémy s vypadáváním vlasů a následnou holohlavostí, protože k povzbuzení růstu vlasů a pro jejich krásu mnohdy používali různé agresivní masti, které jejich padání naopak vyvolávaly. Následky na sebe nenechaly dlouho čekat - obě pohlaví si musela zvyknout na paruky a přičesy.

Lidé tenkrát věřili, že zázračným prostředkem proti padání vlasů je lotos. Lístky rostliny nechávali vyluhovat v oleji, směs přecedili a vtírali si ji do vlasů. Ty poté umývali v lotosové nebo růžové vodě.

Také vous musel být stále upravený. V módě byly vousy střížené do čtverhranného nebo špičatého tvaru.



Ženské účesy:

Styly ženských účesů byly rozmanité a v různých epochách procházely změnami.

- A) Poměrně komplikovaná struktura pletenců vlasů tvořila účes, který nosily mladé ženy ve svůj svatební den;
- B) a C) Styl "ptačího hnízda" nebo také "diadém" byl velmi rozšířený za dynastie Flaviovců, měl také mnoho variací;
- D) Raný styl účesu, udržel se do poloviny 1. stol. n.l.

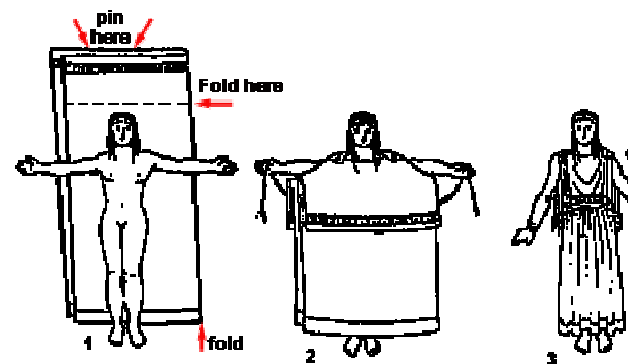
PEPLOS

Byl to ryze ženský oděv. Zhotovoval se podobně jako chitón. Od něj se ale lišil pouze tím, že se v horní části překládal na hrudi i na zádech. Pravidelnosti záhybů se někdy dosahovalo zatížením okrajů malými závažičky. Obvykle se rozměry látek pohybovaly cca 2 - 3 metry. Nejčastěji se na peplos používala silná vlněná tkanina. Urozené ženy dávali přednost jemnějším tkaninám např. lněnému řízu. Byl zdoben pruhy, ve kterých byly vetkány geometrické a figurální motivy.

I peplos měl spousty variant. *Fainomeridés* nosily spartské dívky - byl velmi krátký, neřasený, nepřepásaný, spojený na jednom rameni a ukazující kyčle, což je i překladem jeho názvu.

Oděv z jemných plisovaných tkanin se nazýval *stolidés*.

V každém období řeckých dějin byly oblíbené jiné varianty peplu: od úzkého neřaseného s krátkým přeložením a přepásáním v pase, přes bohatě řasený nepřepásaný na bocích otevřený až po peplos s hlubokým přeložením pod pás a stužkami zkříženými přes prsa.



PLÁŠŤ

Nosili ho ženy i muži. Tvořil ho jenom jeden pravoúhlý kus látky, jehož proměnlivost spočívala ve způsobu naaranžování na tělo, kvalitě a síle materiálu a rozměrech dané látky. I u plášťů nalézáme širokou škálu barev, vzorů a materiálů. Tuhé, těžké, purpurové, jemné plátěné, z kozí srsti i ovčí vlny. Pláště se nesešivaly, pouze se spojovaly sponou. Velikost látky se pohybovala od úzkých šál až po rozměrné plachty. Ti, co si již nemohli dovolit další kus oděvu, nosili plášť místo přes chitón rovnou na holé tělo, jiní takto dávali najevo svou skromnost. Pláště byly zapotřebí zejména v zimních měsících, také byly ovšem známkou váženosti a důstojnosti.



Nejběžnějším, ale také nejoblíbenějším byl **HIMATION**, který nosily jak muži tak ženy. Jeho velikost 2 x 3 metry umožňovala bohaté nařasení a dokonalé zahalení. Obzvláště ženy se do něj schovávaly skoro celé. Zakrývaly si ruce a z cípu pláště si vytvářely kapuci.

Muži i ženy kladli himation na tělo podle určitých pravidel, napříč kolem těla do podpaždí na straně jedné a přes rameno na straně druhé.

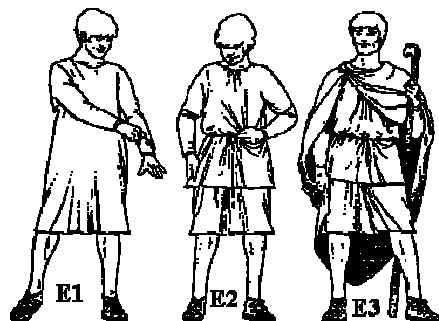
Plášť podobný himationu, určený vyšší společnosti, byl **FÁROS** - jemný plátěný, stříbřitě bílý. Dalším poměrně hojně užívaným

provedením pláště, zvláště pak v předklasickém období byla **CHLAINA**, jejíž délka sahala přibližně ke kolenům. Spínala se na jednom rameni na okrajích látky sponou a byla oblíbená zejména u jezdců, vojáků a lovců. Speciálním druhem chlainy byl **CHLAMYS**, který se oproti ní nespojoval na okrajích látky, nýbrž na jejím středu. Spínal se na pravém rameni tak, aby pravá ruka zůstala volná a pohotová k boji. Užíval se při jízdě na koni a na cesty. V nepohodě se k němu nosil široký plstěný klobouk nazývaný **PETASOS** nebo **PILOS**.

Ženské pláště, jako např. **EUKYKLON** nebo **CHLANIS**, se kladly po délce, přehazovaly se přes ramena nebo ruce, podobně jako šála.

Na cesty si Řekové oblékali

- vespod nejprve delší tuniku s delšími rukávy (E1)
- na ni kratší tuniku s kratšími rukávy (E2)
- nakonec se přidal plášť, který se zapínal buď na pravém rameni nebo na prsou (E3)



- 4 -

OBUV

V Řecké módě měla obuv své místo. Často dotvářela celkový dojem z oblečení.

Boty se používaly se k vycházkám na ulici. Doma chodili chudí i bohatí většinou bosí nebo nosili sandály (tj. podešve připevněné k noze řemínky) nebo trepky bez řemenů (**socci**) nebo také řecké **crepidae** - sandály šité stejně na obě nohy. U stolu se pak obuv odkládala. Venku, když byla oblečen chitón či peplos, se slušelo chodit jen ve střeivicích (**calcei**). Boty se vyráběly z kůže, barvila se červeně, žlutě a černě a zdobila se ornamenty a kovovými ozdobami. Mužské a ženské boty se lišily zdobností. Obyčejné mužské střevice měly barvu černou, ženské červenou, bílou i jinou.

Nejčastěji se nosily sandály, které nejlépe vyhovovaly zdejšímu podnebí. Řemínky se upevňovali ke kožené podrážce, mezi palec a ukazováček, nebo se splétaly do hustých sítí sahajících do různých výšek nohou. Kotník a patu zpevňovaly širší pruhy kůže. Různě vysoké byly i boty plné, ty mohly mít volnou nebo prodlouženou špičku. Na zimu se boty vykládaly plstí nebo kožešinou. V chladnějších dnech nosili hlavně vojáci a lovci vysoké uzavřené boty **ENDORMIS**, se šněrováním vepředu nebo jednoduchým převázáním nahoře u lýtka. Boty s vysokými podrážkami - **KOTHURNY** - nosili divadelníci. Botám se dávaly názvy podle místa výroby (rodiakai - Rhodos), či jména toho, kdo zavedl jejich módu (alkibiady - Alkibiadés).

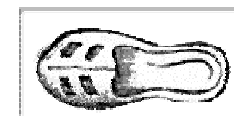


A), C) Sandály; B) lehká kožená obuv

Nejprostší obuv - podešve, se řemínky přivazovaly k chodidlu.



Hojnými řemínky se k noze připoutaly sandály, které měly i podpatek.



Crepidae - vojáci hřeby.



Jako lovecké se

je nosili se silnými podešvemi, podbitými

šily kolena.



vysoké boty po



Ženské střevice byly z jemné kůže, obarvené různými barvami, často hedvábím a perlami vyšívané.

- 5 -